

Projet pédagogique Juillet 2024

Louis Armand : 5-7 ans



Bienvenue à
**LA CHOCO'ALAC
FACTORY**



L'UNIVERS DU MOIS DE JUILLET



"Chers enfants :

Nous vous convions à la chocolaterie. Malheureusement , les Oompa Loompa sont malades et nous avons besoin de votre aide pour pouvoir faire tourner la chocolaterie de Louis Armand.

Tu recevras un ticket d'or chez toi (par mail) quelques jours avant le début des vacances que tu devras apporter pour ton premier jour au centre.

Tout au long du mois tu participeras à des quêtes coopératives, et tu devras déjouer les mauvais tours de nos amis farceurs les Oompa Loompa. "

L'essentiel de notre mois juillet :

L'équipe d'animation souhaite embarquer les enfants dans l'univers féérique et haut en couleurs de Charlie et la chocolaterie.

Au programme:

Des fils rouges pour chaque semaine : quête coopérative, "tickets d'or" , grands jeux...

Les Oompa Loompa s'amuse à nous jouer des mauvais tours tout au long du mois : désordre dans les espaces, casser les machines, voler l'argent de la boutique, cacher différents objets...

Différents espaces sont aménagés pour s'imprégner de l'univers :

- Le pôle artistique : Salle des machines
- Le pôle Zen : La confiserie (fabrique à bonbons)
- Le pôle jeu libre : La chocolaterie
- Pôle symbolique : La boutique
- Pôle jeu de société : la tour de contrôle
- Pôle extérieur : Le jardin extraordinaire

Tous les soirs, un "bar à mômes" sera mis en place pour que les enfants puissent vous faire goûter ce qu'ils ont confectionné à la chocolaterie.

Cet espace a pour but de créer des moments d'échange et de partage entre les familles et l'équipe d'animation.

Un livre d'or y sera proposé, pour permettre de récolter toutes les questions, avis et recommandations des familles.

❖ Sommaire ❖

1

.....
**Le projet de
L'ALAC**

2

.....
Louis Armand



Le public



L'équipe

Nos objectifs pédagogiques

3



Nos intentions éducatives



Les objectifs

4

.....
Notre fonctionnement



L'Association de Loisirs et d'Animation de Carquefou, régie selon la loi de 1901, est une association présente sur Carquefou (commune de l'agglomération nantaise) depuis 1971.

Le projet éducatif de l'ALAC se caractérise par une double volonté :

APPORTER UN COMPLEMENT EDUCATIF

Nous reconnaissons l'espace familial comme le premier lieu éducatif que connaissent les enfants. L'ALAC se doit d'être complémentaire des actions familiales et scolaires et en cohérence avec elles

APPORTER UNE REPONSE SOCIALE

L'ALAC s'efforce de proposer des temps d'animation et d'accueils de qualité à destination des enfants et jeunes carquefoliens, accessibles au plus grand nombre et répondant aux besoins et attentes des familles.



L'ALAC se reconnaît D'EDUCATION POPULAIRE :

L'éducation populaire a pour objet l'émancipation de la personne et privilégie l'action collective. Elle vise à permettre à chaque enfant et à chaque adolescent, à chaque femme et à chaque homme de mettre en œuvre pleinement ses capacités intellectuelles, corporelles et sensibles dans toutes les situations de la vie sociale, économique, culturelle et politique et de participer à la construction d'une société plus juste et plus démocratique.



Nos orientations pour nos accueils et séjours de l'ALAC :

Favoriser le vivre-ensemble / développer l'esprit d'ouverture, de respect, de tolérance.

Ouvrir les horizons, développer la créativité, l'expression et l'esprit de curiosité

Encourager l'entraide et la coopération

Nos objectifs :

Favoriser l'accueil de TOUS les publics

Permettre un VRAI temps de VACANCES centré sur le PLAISIR

Favoriser l'apprentissage du bien vivre ensemble, du respect de soi et des autres

Permettre une ouverture d'esprit, susciter la curiosité, l'envie de découvrir et développer la créativité à travers des activités culturelles artistiques et sportives originales et innovantes

Sensibiliser les enfants à l'éducation à l'environnement et au développement durable (EEDD)

Permettre une réelle participation des enfants. Exercer les enfants à la pratique de la citoyenneté

Favoriser la place des familles à l'ALAC. Positionner la coéducation comme une richesse

Développer l'autonomie



L'accueil de loisirs



Louis Armand



Notre accueil de mineurs se situe dans l'école publique Louis Armand. Il est ouvert pour les mois de juillet et août. En partenariat avec la ville, des locaux sont mis à notre disposition ; quatre salles, un grand hall, une salle de motricité, une cuisine, des sanitaires, une grande cour équipée de structures de jeux. Nous nous engageons donc à restituer les locaux et le matériel dans l'état confié.

Nous avons la chance d'avoir accès gratuitement aux gymnases, à la médiathèque et ludothèque de la ville. La restauration du midi est prise en charge par le personnel municipal ainsi que l'entretien des locaux. Elle propose des repas adaptés aux différents régimes alimentaires (sans porc, sans viande, et substitut pour les allergies).

LE PUBLIC

LES ENFANTS DE 5 ANS

D'une part nous avons des enfants âgés de 5 ans, dont les besoins leur sont propres, comme gérer leurs émotions et mettre un mot dessus : sentiments de colère, de jalousie, de tristesse... A cet âge, les enfants sont dans la découverte du monde qui les entoure: l'environnement, la matière, la notion d'espace, de temps... Nous avons constaté le besoin d'une présence adulte constante, de pouvoir être accompagné afin d'être rassuré. Il est difficile pour certains enfants de cet âge de se séparer de leur famille. L'arrivée au centre et la séparation avec les parents est parfois compliquée. Ils sont également en demande d'autonomie. Nous leur proposons certaines tâches du quotidien pour les responsabiliser, et les encourager dans leur démarche de " faire par eux même". Les journées sont rythmées par des rituels dont ils ont besoin pour se repérer. En ce qui concerne le jeu, ils ont un besoin d'imitation pour se construire. Ils jouent à des jeux de rôles " la marchande" et " Le docteur" ou même "papa et maman". Ils ont également un besoin d'activité physique, car ils ont beaucoup d'énergie le matin et en fin d'après-midi.



LES ENFANTS DE 6-7 ANS

D'autre part, nous accueillons les enfants âgés de 6-7 ans; leurs besoins se traduisent de la manière suivante : un besoin de se dépenser et de se confronter aux autres lors des jeux sportifs. Maintenant qu'ils sont capables, ils souhaitent qu'on les responsabilise à leur hauteur. La notion de vie de groupe prend une place un peu plus importante et les groupes d'amis commencent à se créer. A 6-7 ans , les enfants ont également un besoin de sécurité comme chez les plus jeunes, mais ils souhaitent surtout qu'on leur fasse confiance. Ils sont très curieux et ont besoin d'explications pour beaucoup de choses.

LES ACCUEILS D'ENFANTS EN SITUATION DE HANDICAP

Nos objectifs:

- Accueillir et répondre à la demande des familles en termes d'accueil
- Favoriser l'inclusion des enfants porteur de handicap dans la collectivité
- Permettre aux enfants valides et enfants en situation de handicap de vivre ensemble

En direction des animateurs :

- Savoir situer son niveau d'intervention auprès de l'enfant en situation de handicap
- Accueillir et écouter la famille

En direction des familles :

- Permettre aux familles d'accueillir leur enfant en situation de handicap dans une structure d'accueil collectif en fonction de nos capacités d'accueil.
- Être à l'écoute des familles



Nos actions

Recevoir chaque famille individuellement, afin de déterminer avec eux le besoin d'accueil de l'enfant.

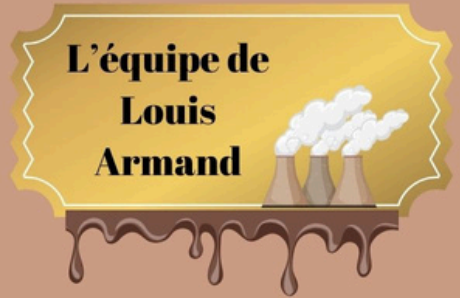
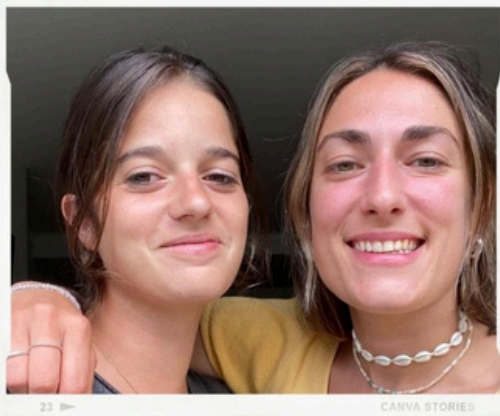
Leur présenter l'association, notre projet, la structure, les locaux, l'équipe encadrante et les conditions d'accueil de la structure.

Une fois l'accueil de l'enfant déterminé avec la famille, nous organiserons son arrivée.

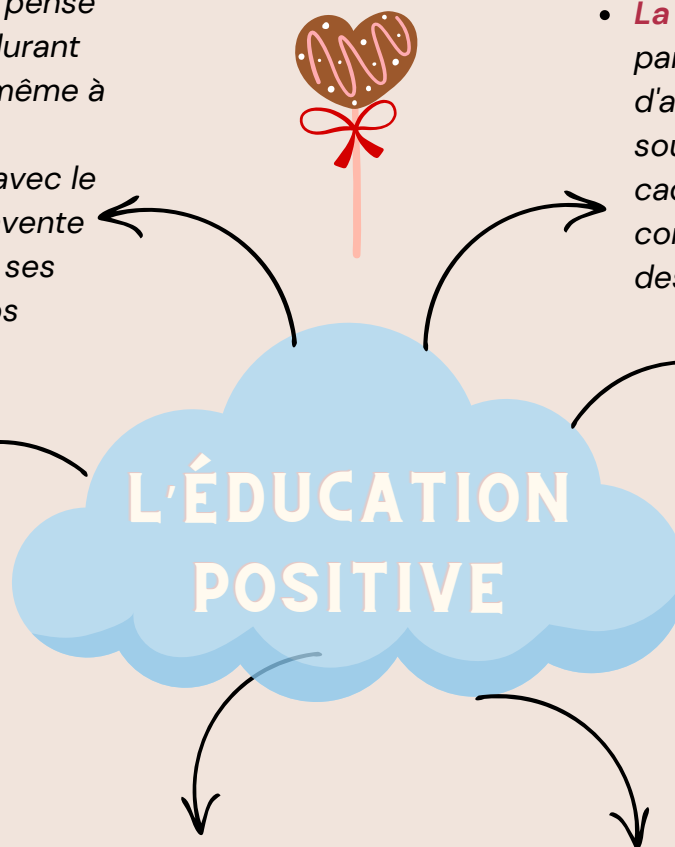
L'équipe d'animation accompagnée de la direction organise les activités de façon que l'enfant accueilli puisse participer sans difficulté.

Nous aurons un rôle dans l'inclusion de l'enfant au sein du collectif.

L'ÉQUIPE



NOS INTENTIONS ÉDUCATIVES



- **Jeu libre** : C'est un temps pensé par l'équipe d'animation, durant lequel l'enfant choisit lui-même à quoi il joue, avec qui et comment. Autrement dit, avec le jeu libre, l'enfant choisit, invente et organise ses jeux selon ses préférences et ses champs d'intérêt.

- **La coopération** : Entre parents-enfants-équipe d'animation. Nous souhaitons poser un cadre commun et "co-construire" l'éducation des enfants.

- **Une posture ferme** : La fermeté en discipline positive c'est le respect de soi qui passe par le respect du cadre. Poser des limites, un véritable cadre est une forme de bienveillance et d'amour.

- **L'encouragement** : il développe chez l'enfant le sentiment qu'il est capable. On travaille avec l'enfant sur la notion de confiance (en lui et les autres). Nous devons responsabiliser l'enfant, car lui donner des missions c'est l'encourager à faire par lui-même.

- **La bienveillance** : Rester connecté et respecter le monde de l'enfant. Montrer à l'enfant qu'il est entendu et pris en compte et que sa place est tout aussi légitime que la nôtre.

- **Sanction réparatrice** : Il est important pour nous de parler de sanction et de bannir le mot punition. Nous souhaitons mettre l'enfant en situation de "vouloir réparer" son erreur et donc apprendre. Cela passe par différents outils, écrire une lettre/ faire un dessin/ le dialogue et bien d'autres encore.

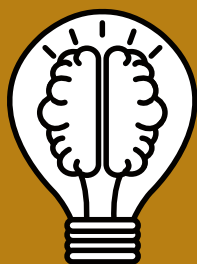


Cet été, notre souhait est de transmettre aux **enfants et à l'équipe** qu'on accompagne, nos valeurs et intentions éducatives. Notre pédagogie est basée sur **les fondements de l'éducation positive**. Cette approche est basée sur **le respect de l'enfant, l'écoute de ses besoins et sentiments** afin de **favoriser son autonomie et l'expression de soi**. Cela nous tient à cœur, de nourrir le sentiment de **sécurité intérieure** chez les enfants que nous accueillons. Notre rôle est de les accompagner de **manière bienveillante, en valorisant les efforts** ainsi que **les apprentissages**. Il est vrai que le moindre **mot de notre part**, qu'il soit positif ou négatif, peut avoir **un réel impact sur l'enfant**. Nous devons donc bien réfléchir aux **poids des mots** que nous employons.

Il nous tient à cœur de poursuivre **cette philosophie** également dans **le management de notre équipe**. Pour ce faire, des temps de **médiation, de parole, de cohésion** d'équipe seront mis en place tout au long du mois.



NOS OBJECTIFS



PERMETTRE À CHAQUE ENFANT DE DÉVELOPPER SON AUTONOMIE À SON RYTHME

- ♥ *En aménageant les espaces*
- ♥ *En rendant les gestes de la vie quotidienne ludiques et accessibles pour les enfants*



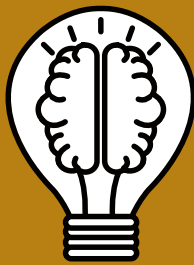
CONTRIBUER À L'APPRENTISSAGE DU VIVRE ENSEMBLE, DU RESPECT DE SOI ET DES AUTRES

- ♥ *En rendant l'enfant acteur de sa prise de décision*
- ♥ *En créant des outils permettant à l'enfant d'accueillir ses émotions et celles des autres*



FAVORISER LA PLACE DES FAMILLES, POSITIONNER LA COÉDUCATION COMME RICHESSE

- ♥ *En mettant en place de la co-animation*
- ♥ *En créant des temps forts réguliers*



PERMETTRE À CHAQUE ENFANT DE DÉVELOPPER SON AUTONOMIE À SON RYTHME



- **Créer différents pôles où les enfants pourront évoluer en autonomie et explorer un nouvel univers :**

1. pôle zen (la confiserie: fabrique à bonbons) : bibliothèque, relaxation et massage, coin repos...
2. pôle de jeu libre (La chocolaterie): jeux de construction, dessin, jeux d'imagination...
3. pôle des artistes (La salle des machines): ateliers artistiques, recyclage, bricolage, bidouille...
4. pôle jeux symboliques (La boutique) : faire semblant, coin aménagé pour jouer le rôle de personnages.
5. bar à mômes : bar tenu par les enfants proposé sur le temps des accueils pour une ambiance conviviale (proposer des boissons et des goûters cuisinés par les enfants + musée des enfants (exposition de leurs œuvres).
6. Pôle jeu de société (La tour de contrôle) : salle d'accès libre aux jeux de société.
7. Pôle extérieur (le jardin extraordinaire)

EN AMÉNAGEANT LES ESPACES

- **Mettre à disposition le matériel pédagogique à leur hauteur pour favoriser leur autonomie :** Proposer des pictogrammes pour identifier rapidement le matériel et les espaces



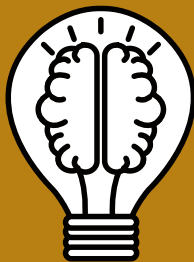
- **Mettre en place un espace à la hauteur des enfants afin qu'ils puissent faire leur propre vaisselle.**

EN RENDANT LES GESTES DE LA VIE QUOTIDIENNE LUDIQUES ET ACCESSIBLES POUR LES ENFANTS

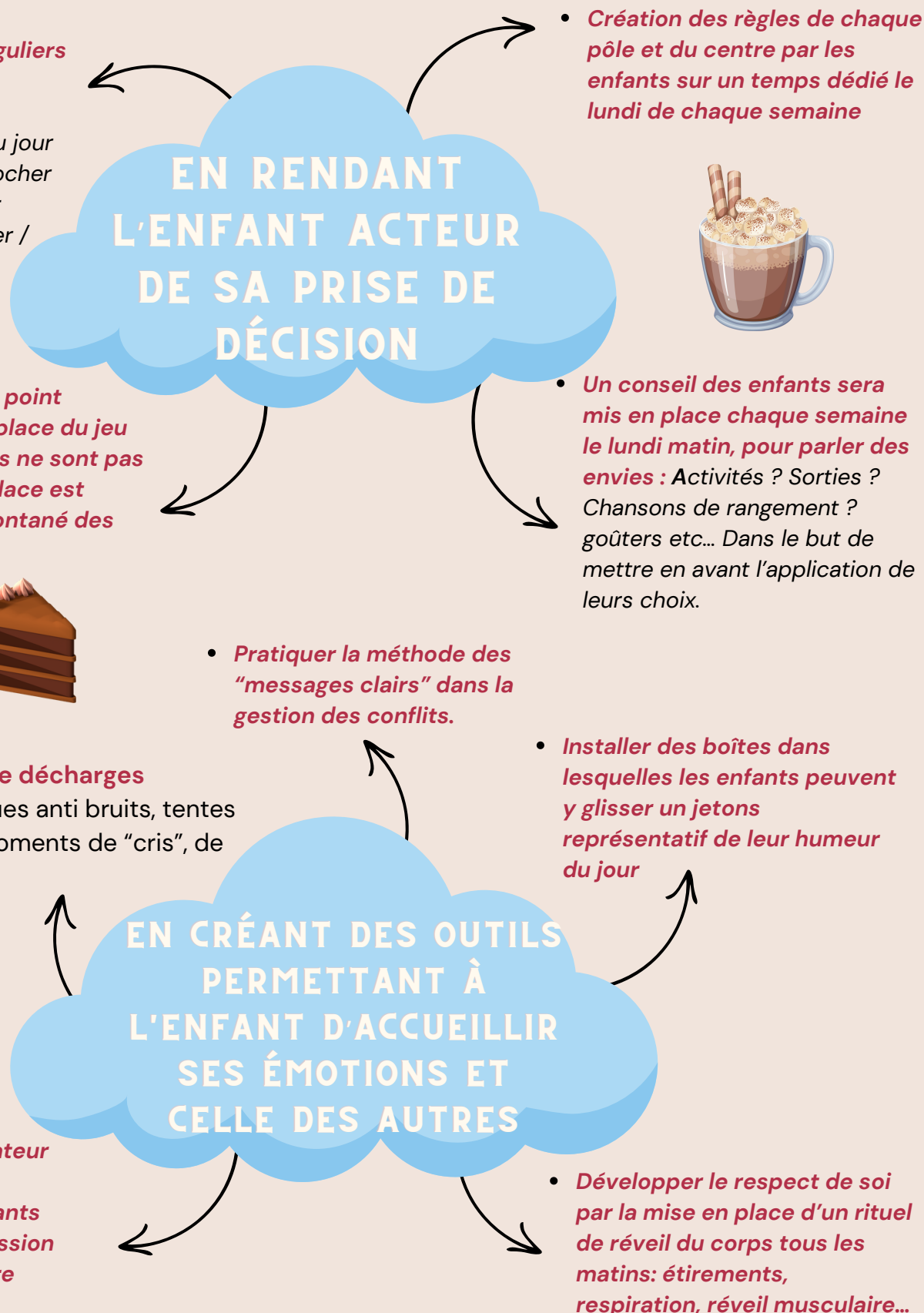
- **Établir des rôles que vont investir les enfants quotidiennement :**

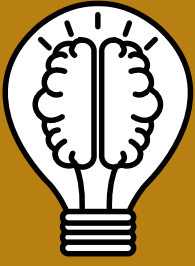
1. responsable du rangement par pôle (x5 ou 6)
2. responsable du rassemblement (x1 ou 2)
3. préparation du goûter (x2)
4. bar à mômes (x3)
5. reporter (x1)
6. maître des vélos (x1)

- **Lancer une musique lors des moments de rangement, pour rendre cet instant plus ludique.**



CONTRIBUER À L'APPRENTISSAGE DU VIVRE ENSEMBLE, DU RESPECT DE SOI ET DES AUTRES



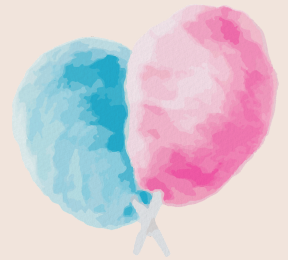


FAVORISER LA PLACE DES FAMILLES, POSITIONNER LA CO-ÉDUCATION COMME RICHESSE

- *En proposant des ciné-débats ouverts aux parents et aux enfants.*

- *En proposant des interventions de certains parents afin de découvrir des métiers: faire un questionnaire à destination des familles*

EN METTANT EN PLACE DE LA CO-ANIMATION



- *En créant des expositions photos à la fin de chaque semaine.*

- *Avec la mise en place d'un livre d'or sur les temps d'accueil afin de permettre aux familles d'exprimer leurs besoins et leurs envies...*

EN CRÉANT DES TEMPS FORT RÉGULIER ET OUTILS DE COMMUNICATION A DESTINATION DES FAMILLES

- *Avec la création d'un podcast et d'un journal du centre raconté par les enfants "Les petits chocolats" (QR codes).*

- *En organisant des goûters avec les parents. Mise en place du bar à "mômes" chaque soir*

Journée d'accueil des enfants: 8h/18h30**Horaire de travail des animateurs-ices: 8h/18h00 ou 8h30/18h30****8h / 9h30 ACCUEIL**

Ce temps d'accueil est un moment très important. Les animateurs et/ou directeurs demandent aux parents si l'enfant a besoin d'un temps de sieste. C'est aussi un temps d'échange avec les familles afin de récolter d'éventuelles informations importantes à savoir (malade pendant la nuit, mal dormi etc..). C'est également le moment d'observer les émotions de l'enfant pour l'accompagner au mieux et de manière bienveillante, car avec la tranche d'âge 5 à 6 ans, la séparation avec un parent peut être difficile.

Un animateur-ice s'occupe du pôle petit déjeuner, avant de commencer, il vérifie la liste des intolérances et allergies alimentaires. Les enfants peuvent venir manger quand bon leur semble jusqu'à 9h30.

Pendant ce temps, les autres animateurs accompagnent les enfants dans les espaces de jeux libres, où différents pôles sont installés.

Les enfants finissent de faire la vaisselle de leur petit déjeuner, dans l'espace cuisine.

9h45 : RITUEL RANGEMENT EN MUSIQUE

Ensuite, l'équipe prévient les enfants, 5 minutes avant, que le rangement approche pour éviter trop de frustration.

10h REGROUPEMENT (avec la chorégraphie des Oompa Loompa)

Les animateurs proposent des activités. Les enfants s'orientent vers les lieux d'activité. Des temps de jeux libres intérieurs et extérieurs sont toujours annoncés, pour laisser le choix à l'enfant de ce qu'il voudra faire.

10h15 / 11h15 ACTIVITÉS**"11h45 / 12h" Départ pour la cantine**

1er service : 11h45 → les enfants mangent côté self avec leurs plateaux.

2ème service : 12h → les enfants mangent côté maternelle avec leurs plateaux.

Les animateurs prennent une trousse pharmacie, les PAI et les feuilles récapitulatives (sans viande, sans porc, allergies, intolérances)

12h/ 13h REPAS

Le repas est un temps convivial et d'échange. Les animateurs déjeunent à table avec les enfants et assurent le suivi de leur groupe. Ils connaissent le nombre d'enfants qu'ils ont, les PAI ou régimes alimentaires particuliers. Pour les enfants de 5 ans nous apportons les plats et on les accompagne vers l'autonomie. Pour les enfants de 6 ans, notre rôle est de les accompagner dans l'apprentissage du service au self. Dans ce sens, nous laisserons les enfants remplir le pichet, nettoyer les tables après le déjeuner.

12h45h – INSTALLATION DES TEMPS CALMES / TEMPS TRÈS CALME

Les animateurs du temps calme/sieste installent cet espace. En parallèle, les autres animateurs rassemblent les enfants pour les orienter vers les temps calmes.

13h – TEMPS CALME / SIESTE ET PAUSE 1

Quelques animateurs s'occupent d'encadrer la sieste et le temps calme, les autres sont en pause. Lors du temps calme, les enfants peuvent regarder des livres, dessiner, jouer à des jeux de société.

Ce moment est très important pour la digestion et continuer la journée dans les meilleures conditions possibles. En ce qui concerne le temps très calmes les animateurs proposent aux enfants de s'allonger dans le noir et d'écouter des histoires ou de la musique douce.

13h45– 14h30: TEMPS LIBRE ET PAUSE 2

C'est la fin des temps calmes. L'espace de jeu libre est ouvert. Les enfants peuvent également aller jouer dehors. Ce sont les animateurs qui étaient en pause qui viennent relayer.

14h35: RITUEL RANGEMENT + rassemblement (en musique)

Tout le monde est rentré de pause. L'équipe d'animation réunit les enfants dans la salle de motricité pour le choix des activités de l'après-midi.

15h lancement des pôles

16H15: GOÛTER

Un animateur prépare le goûter avec l'aide de quelques enfants. Pendant ce temps-là, les autres animateurs-ices accompagnent les enfants se laver les mains. Le temps de goûter est un temps calme, de parole et d'échange, où l'on discute de la journée : ce qu'on a aimé / moins aimé...Les enfants font leur propre vaisselle grâce aux petits éviers de chaque salle.

17H– 18H30: ACCUEIL DES FAMILLES

Les parents arrivent pour récupérer leurs enfants, les animateurs transmettent les informations importantes aux personnes à l'accueil pour faire le lien avec les familles. Les autres animateurs proposent des petits jeux plus calmes pour la fin de journée. Les animateurs qui finissent à 18h rentrent.

18H30 –20h30 (SEULEMENT LE LUNDI SOIR) : RÉUNION

C'est lors de ces réunions que nous planifions tous les détails de la semaine qui va suivre. Nous parlons également des différents soucis rencontrés et trouvons des solutions ensemble pour améliorer les journées à venir. Ensuite, nous élaborons la liste des besoins du matériel pédagogique pour la semaine suivante.