

PROJET PÉDAGOGIQUE

Florigny/Vallon - 2024/2025

Autour du
jeu



Sommaire

- 1** *Le projet de l'ALAC*
- 2** *Présentation générale*
- 3** *Nos orientations pédagogiques*
- 4** *Notre équipe*
- 5** *Notre fonctionnement*
- 6** *Les accueils d'enfants en situation de handicap*
- 7** *Evaluation*
- 8** *Annexes*



Le projet de l'ALAC

L'Association de Loisirs et d'Animation de Carquefou, régie selon la loi de 1901, est une association présente sur Carquefou (commune de l'agglomération nantaise) depuis 1971.

Le projet éducatif de l'ALAC se caractérise par une double volonté :

APPORTER UN COMPLEMENT EDUCATIF

Nous reconnaissons l'espace familial comme le premier lieu éducatif que connaissent les enfants. L'ALAC se doit d'être complémentaire des actions familiales et scolaires et en cohérence avec elles

APPORTER UNE REPONSE SOCIALE

L'ALAC s'efforce de proposer des temps d'animation et d'accueils de qualité à destination des enfants et jeunes carquefoliens, accessibles au plus grand nombre et répondant aux besoins et attentes des familles.



L'ALAC se reconnaît D'EDUCATION POPULAIRE :

L'éducation populaire a pour objet l'émancipation de la personne et privilégie l'action collective. Elle vise à permettre à chaque enfant et à chaque adolescent, à chaque femme et à chaque homme de mettre en œuvre pleinement ses capacités intellectuelles, corporelles et sensibles dans toutes les situations de la vie sociale, économique, culturelle et politique et de participer à la construction d'une société plus juste et plus démocratique.



Nos orientations pour nos accueils et séjours de l'ALAC :

Favoriser le vivre-ensemble / développer l'esprit d'ouverture, de respect, de tolérance.

Ouvrir les horizons, développer la créativité, l'expression et l'esprit de curiosité

Encourager l'entraide et la coopération

Nos objectifs :

Favoriser l'accueil de TOUS les publics

Permettre un VRAI temps de VACANCES centré sur le PLAISIR

Favoriser l'apprentissage du bien vivre ensemble, du respect de soi et des autres

Sensibiliser les enfants à l'éducation à l'environnement et au développement durable (EEDD)

Permettre une ouverture d'esprit, susciter la curiosité, l'envie de découvrir et développer la créativité à travers des activités culturelles artistiques et sportives originales et innovantes

Permettre une réelle participation des enfants. Exercer les enfants à la pratique de la citoyenneté

Favoriser la place des familles à l'ALAC. Positionner la coéducation comme une richesse

Développer l'autonomie



Présentation générale

Florigny

Les dates et horaires

L'accueil de loisirs de Florigny est ouvert tous les mercredis en période scolaire (en journée complète pour les enfants scolarisés en école privée, et à partir de 12h pour les écoles publiques qui font classe le mercredi matin).

Il est également ouvert lors de l'ensemble des vacances scolaires.

Accueil à partir de 8h le matin, jusqu'à 9h30; puis de 17h jusqu'à 18h30 le soir.

Le site et l'équipe

Les enfants accueillis ont entre 7 ans et 11 ans
la capacité d'accueil du site est de 90 enfants

L'équipe d'animation est composée :

- d'une directrice
- d'un directeur adjoint
- de 9 animateur(trice)s permanents, et ponctuellement, selon les besoins, d'animateurs en CDD ou CEE

Les animateur(trice)s travaillent la journée complète ou à partir de 11h30.

A Florigny, nous avons à notre disposition :

Au rez-de-chaussée : 1 cuisine avec une petite salle attenante, un vestiaire qui peut servir de salle d'activité, une petite infirmerie et une grande salle d'activité.

Au premier et deuxième étages : 2 salles d'activités.

Nous disposons aussi d'un grand espace extérieur boisé sécurisé par des grillages.



Présentation générale

Vallon

Les dates et horaires

L'accueil du Vallon est ouvert sur l'ensemble des vacances scolaires.

Accueil à partir de 8h le matin, jusqu'à 9h30; puis de 17h jusqu'à 18h30 le soir.

Le site et l'équipe

Les enfants accueillis ont entre 11 ans et 15 ans
la capacité d'accueil du site est de 36 enfants

L'équipe d'animation est composée :

- d'une directrice
- d'un directeur adjoint
- de 2 animateur(trice)s permanents et/ou en CDD ou CEE

Les animateur(trice)s travaillent la journée complète.

A Vallon, nous avons à notre disposition :

Une grande salle d'activité/repas, une petite salle utilisée pour la cuisine et les animateur(trice)s, un couloir et 2 sanitaires.

La salle est accolée à+au parc du Charbonneau, où les jeunes peuvent faire des jeux extérieurs et passer du temps.



Nos orientations pédagogiques

1. Favoriser la tolérance et la reconnaissance de la diversité

Pour s'intégrer pleinement dans la communauté de loisirs et s'y sentir à l'aise, l'enfant apprend à respecter autrui et lui-même, en favorisant le partage, la tolérance et l'écoute. Il fait l'expérience et progresse au sein de cette vie collective.

En prenant en considération les différences d'âge et de genre, ainsi que les milieux sociaux variés des enfants, chacun possède sa propre histoire marquée par son environnement familial, son contexte de vie, sa culture et ses expériences uniques.

Tous ces éléments confèrent à chaque enfant une singularité définie par ses différences et son vécu.

Le respect de cette individualité est une préoccupation constante, et toute forme d'exclusion ou de discrimination doit être activement combattue.

Respecter la sécurité physique et morale :

Il incombe à l'équipe pédagogique de garantir la sécurité physique et morale de chaque enfant. Chaque membre se doit de promouvoir le respect de soi et d'autrui. Les enfants doivent être en confiance, sachant qu'ils sont écoutés à tout moment. Nous devons agir pour répondre aux besoins individuels de chaque enfant. Il revient à chacun de veiller également à la sécurité physique du groupe, en prévenant les accidents et en assurant les conditions climatiques, la nutrition, l'hygiène, et le bien-être de tous.

Répondre aux besoins spécifiques de l'enfant :

L'équipe doit s'assurer de respecter les besoins particuliers de chaque enfant, qu'ils soient d'ordre moral, affectif, ou physique.

Accompagner les enfants dans la gestion de leurs conflits et de leurs émotions

Utiliser un fil rouge à l'année qui permette du lien entre les enfants

Amener les enfants à découvrir de nouvelles choses par le biais des sorties et projets

Favoriser la mixité dans les activités



Nos orientations pédagogiques

2. Développer l'autonomie des enfants

Le désir naturel de l'enfant est de progresser vers l'autonomie. Celle-ci se construit progressivement, en respectant le rythme propre à chacun.

- *Offrir à l'enfant des choix pour lui permettre d'expérimenter ses propres décisions.*
- *Aménager des environnements et des plages horaires favorisant son action, qu'elle soit autonome ou avec un soutien adulte direct.*
- *Concevoir des activités qui encouragent l'expérimentation et le développement des capacités physiques et intellectuelles de l'enfant.*
- *Guider l'enfant dans la compréhension des règles et l'instauration de limites pour favoriser son épanouissement.*

Mettre en place des règles de vie dans lesquelles ils pourront s'investir

Proposer un outil pour que les enfants proposent des activités et des sorties

Investir les enfants dans les missions de la vie quotidienne du centre

Mettre en place une organisation qui permette d'être autonome pour les choix d'activités

Installer les espaces de façon à permettre aux enfants d'être autonome

Nos orientations pédagogiques

3. Favoriser la place des familles à l'ALAC. Positionner la coéducation comme une richesse

La collaboration entre les parents et les professionnels revêt une importance cruciale non seulement pour le bien-être de l'enfant, mais également pour les parents eux-mêmes. Lorsque ces derniers se sentent reconnus et appréciés par les professionnels, ils sont alors plus enclins à échanger non seulement entre eux, mais aussi avec les acteurs professionnels. Dans une approche co-éducative, il est essentiel que les pratiques et les modèles éducatifs divergents ne soient pas nécessairement uniformes, mais plutôt complémentaires. L'essentiel réside dans la discussion et la cohérence de ces approches pour le bien-être de l'enfant, favorisant ainsi la construction de son identité tout en préservant et valorisant la culture familiale, tout en reconnaissant la personne en devenir.

Cela implique de permettre aux parents de s'impliquer de manière plus active à travers diverses actions planifiées tout au long de l'année, favorisant ainsi le développement des liens et de la communication entre les familles et les professionnels.

Communiquer sur la vie du centre chaque jour d'ouverture avec la gazette

Mettre en place des accueils spécifiques pour les parents (ateliers cuisine partagés, expositions, veillées...)

Poster des recettes et des activités dans la boîte à malice du site internet

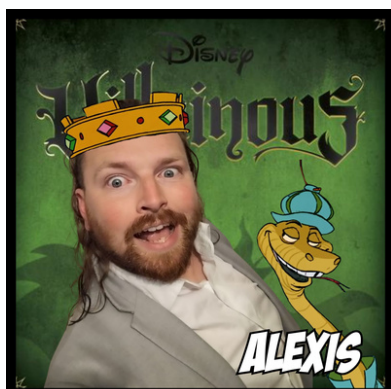


Notre équipe

L'équipe de direction



L'équipe d'animation





Notre fonctionnement

Cette page vous présente les principaux éléments de notre fonctionnement, la liste n'est pas exhaustive et peut être amenée à évoluer.

Le mercredi, les animations seront proposées par tranches d'âges l'après-midi, et pour l'ensemble des enfants le matin.

Lors des vacances, ça sera le fonctionnement inverse : par tranche d'âge le matin, et pour tout le groupe l'après-midi

Une journée type

8h-9h30 : accueil

9h30-11h30 : projet d'animation

11h30-13h30 : déplacement pour la cantine et repas

13h30-14h15 : temps calme (par groupe)

14h15-15h : temps libre

15h-16h30 : projet d'animation

16h30-17h : goûter

17h-18h30 : accueil

L'accueil

- On est à l'écoute des enfants et des familles
- On se présente
- On discute et on rassure
- On présente les activités du jour et celles de la semaine

L'infirmerie

- La pharmacie doit être vérifiée chaque jour, afin de ne pas partir en sortie avec une pharmacie non complète.
- Les animateurs possédant l'AFPS ou le PSC1, peuvent soigner les enfants. Ceux qui ne possèdent pas ces attestations, ne sont pas habilités à soigner les enfants.
- Tous les soins effectués doivent être notés sur le cahier d'infirmerie, en indiquant bien les causes, la date, l'heure, les soins et le nom de l'animateur qui a effectué les soins.

Les repas

- Le petit déjeuner : ouvert de 8h à 9h15, il y a toujours UN animateur présent. Lorsque que l'enfant a terminé, il fait sa vaisselle dans la cuisine. L'animateur responsable de ce repas est chargé d'installer et de ranger celui-ci. Le jus d'orange et le lait qui sont entamés, sont datés et rangés dans le frigo. La vaisselle est rangée. Le lait et le jus d'orange ne doivent pas être conservés plus de deux jours s'ils ont été ouverts. L'animateur responsable doit noter la température du frigo.
- Lors des repas à la cantine, les enfants sont placés par un animateur. Les animateurs mangent à la table des enfants. Après le repas, les enfants doivent débarrasser leurs plateaux, nettoyer la table, vider les pichets d'eau et mettre les chaises sur les tables (pour ceux du 2ème service). Pour que ce moment se passe dans les meilleures conditions possible, 1 animateur gère le départ table par table ; 1 animateur donne le rôle des enfants (nettoyage table, pichet et éventuellement les chaises à mettre sur les tables); 1 animateur se place au niveau de la poubelle (pour vérifier que les enfants débarrassent correctement, et fassent correctement le tri des déchets) ; 1 animateur gère les éponges et vérifie que les tables soient correctement nettoyées. Le reste des animateurs gère les enfants.
- Les pique-niques : La nourriture est stockée dans le placard à côté de la cuisine, et le frais dans le frigo. Pour éviter le mélange entre 2 pique-niques différents, le stockage se fera par étagère, avec un étiquetage mis en place par la direction.
- Le goûter : en petit ou grand groupe, le goûter est donné vers 16h30. Ce qui doit être donné et les quantités sont notés sur le planning des goûters qui est affiché sur la porte du placard dans la salle à côté de la cuisine. 2 animateurs seront chargés chaque jour de préparer le goûter pour tout le monde.

Notre fonctionnement

Les déplacements

- Lors des déplacements, les enfants sont en rang 2 par 2. Il est important de ne pas laisser trop de distance entre chaque groupe d'enfants. Les animateurs, avec leurs gilets jaunes, se placent à l'avant et à l'arrière du rang. Les autres se placent tout au long du rang.
- Le passage pour piéton : à chaque passage, la sécurité doit être maximale. Pour cela, 2 animateurs se placent de chaque côté de la route afin de bloquer les voitures qui arrivent dans votre direction. La distance entre l'animateur et le passage pour piéton est de 1m50 minimum. Si un virage précède le passage, le bon sens suppose de se placer plus loin du passage afin d'être bien vu du conducteur.
- Lors des sorties du centre, vous devez toujours faire deux listes de sortie (1 pour vous et 1 pour la direction, ou à envoyer sur la conversation de l'équipe) afin de nous permettre de savoir qui se trouve où. Cette fiche est à déposer dans le bureau de la direction. Il est obligatoire d'emmener une trousse pharmacie à chacun de vos déplacements. En cas d'urgence, il faut toujours avoir les fiches sanitaires des enfants que vous emmenez en sortie, et au moins un téléphone portable. Lorsque vous rentrez, vous devez ranger les fiches sanitaires dans le classeur prévu à cet effet. Le classeur se trouve dans le bureau de la direction.
- Lors des déplacements en car, les enfants sont comptés lors de la montée et une fois assis dans le car. Pas d'enfants sur les sièges en face et à côté des portes, ni sur le siège du milieu de la banquette arrière. Les animateurs se placent à l'avant, sur le siège du milieu de la banquette arrière et aux sièges entourant les portes de sortie.

- Lors des déplacements en vélo, il faut absolument faire un essai au sein du parc et vérifier tous les vélos. En sortie vélo, les enfants sont placés du plus petit au plus grand, en file indienne. Les traversées de route se déroulent de la même façon que les passages pour piéton. Il est bien évidemment obligatoire de porter un gilet de sécurité et un casque.



Les veillées

- Les inscriptions aux veillées se font sur le temps d'accueil du matin et du soir auprès de l'équipe de direction. Une liste est faite pour savoir combien d'enfants sont inscrits à la veillée.
- Les règlements sont gérés par le secrétariat.



Notre fonctionnement

Les inscriptions

- Chaque enfant a une étiquette “ticket de cinéma” à son nom. Avec un code couleur en fonction de l’année de naissance.
- Pour les inscriptions du mercredis matin :
 - chaque animateur inscrit sur un “clap” son activité et le nombre de places qui lui est attribué.
 - des chiffres notés au velleda sous les claps définissent le nombre de place.
 - un animateur se charge de gérer les inscriptions vers 9h30.
 - chaque enfant pose son étiquette sur un numéro, sous le clap qui correspond à l’activité qu’il choisit.
 - si il n’y a plus de numéro visible sous un clap, c’est qu’il n’y a plus de place dans cette activité.
- Pour les inscriptions du mercredis après-midi :
 - chaque animateur inscrit sur une fiche velleda son activité et le nombre de places qui lui est attribué **avant d’aller à la cantine**
 - même système que le matin, mais par tranche d’âge, avec un système tournant d’un mercredi sur l’autre.
- Pendant les vacances, le fonctionnement des fiches reste le même que les mercredis pour les inscriptions de l’après-midi. Pour le matin, les inscriptions se gèrent par groupe d’âge.

Les missions quotidiennes

- Dès leur arrivée le matin, les animateurs vont compléter le tableau des missions du jour disponibles en salle animateur. Ils seront ainsi affecté à une ou plusieurs missions telle que la préparation du goûter, le rangement des espaces...

Les temps calmes et les temps libres

- Au retour de la cantine, vers 13h30, les enfants ont 45 min de temps calme, qui correspondent aux premières 45 min de pause des animateurs.trices
- Pour Florigny, chaque groupe d’âge à sa salle de temps calme :
 - Les mercredis et les petites vacances :
 - Salle 5 et vestiaire : CE1
 - 1er étage : CE2
 - 2ème étage : CM1 et CM2
- Pour chaque temps calme, il y a un animateur, ou deux si il y a un accompagnement individualisé. Le reste de l’équipe est en pause.
- Avant la fin du temps calme, les animateurs en charge de ce temps range l’espace avec les enfants, et sortent avec leur groupe (ou les dirigent vers la salle 5).
- Si il pleut, les animateurs en gestion du temps libre prendront le relai directement dans les salles.
- Les temps libres durent eux-aussi 45 min. Les animateurs qui ont géré le temps calme partent en pause pendant ce temps.
- Lors du temps libre, les animateurs se répartissent entre la salle 5, la plaine et la forêt, en fonction du tableau des missions mis en place en salle animateur.

Notre fonctionnement

Les BD explicatives

Les enfants arrivent petit à petit

Tranquillement, avec des petits jeux ou un petit dej' pour commencer

Ce qu'il se passe entre 8h et 9h15

Et au fur et à mesure des arrivées des animateurs, d'autres espaces peuvent être ouverts

A partir de 9h, on note au tableau les propositions du matin, et vers 9h30 on peut lancer les inscriptions avec les tickets

Chaque activité à est notée sur un clap, ça nous laisse le temps de regarder ce qui est proposé avant de nous inscrire

A 9h15, le petit déjeuner est rangé, et animateurs préparent leurs activités

On fait notre vaisselle et on range ce qu'on a dérangé avant de partir en activité

Et puis c'est parti pour la matinée !



Les groupes arrivent au fur et à mesure et tant qu'il fait beau, on peut rester jouer dehors

Par contre on ne va pas dans la forêt, on n'a pas le temps !

Ce qu'il se passe quand on revient de la cantine

A 13h25 environ, on se répartit dans le bâtiment

Si il pleut on peut y aller avant bien sûr !

Avec au moins un animateur par étage, même si tout le monde n'est pas encore arrivé de Louis Armand

Dès que tous les enfants sont rentrés (dans l'idéal, à 13h30), une partie des animateurs partent en pause, c'est Marion ou Dorian qui va gérer les effectifs avec ceux qui font le temps calme

Et nous pendant ce temps là on fait des activités calmes



Notre fonctionnement

Les BD explicatives

Il dure 45 minutes

Pas plus, sinon ça fait long pour nous !

Ce qu'il se passe pendant le temps calme

Et avant la fin du temps calme, on range les salles

Comme ça dès que les animateurs reviennent de pause, on peut sortir

Avant de partir à la cantine, les animateurs ont noté leurs activités de l'après-midi

Ça nous permet de nous inscrire pendant le temps calme et gagner du temps ensuite

Les animateurs qui étaient en pause relayent ceux qui géraient le temps calme

Sans oublier personne, parce qu'au rez-de-chaussée il y a aussi du monde dans le vestiaire !

Ce qu'il se passe pendant le temps libre

Si il pleut on reste tous à notre étage, et si il fait beau, tout le monde dehors ou dans la salle 5

Bah oui sinon on est trop nombreux dehors pour peu d'animateurs

A ce moment là, on fait les inscriptions aux activités, les animateurs appellent les enfants par tranche d'âge, et ils choisissent parmi les propositions de l'après-midi.

Et là aussi on attend tout le monde !

Et puis on vérifie que tous les enfants sont avec nous, et qu'un animateur ne se retrouve pas avec trop de monde dans son activité, ou pas assez... on communique en fait !

Notre fonctionnement

Les BD explicatives

Regarder précisément la feuille d'appel de mon groupe

Dessus c'est marqué si je suis allergique, asthmatique, si je peux partir tout seul...



Ce à quoi il faut penser tous les après-midi

Prendre un talkie pour mon étage dès mon retour de la cantine

Ca peut servir à éviter les aller-retours si je ne suis pas au bon étage !



Descendre toutes les affaires abandonnées à mon étage le soir et les plier dans le meuble des affaires oubliées

Et comme ça je sais tout de suite où aller chercher si je trouve plus mes affaires



Transmettre une liste des enfants que j'emmène en sortie si je sors

En la posant sur le meuble d'accueil, tout le monde peut avoir l'info



L'accueil d'enfant en situation de handicap

✓ Nos objectifs

- Accueillir et répondre à la demande des familles en termes d'accueil
- Favoriser l'inclusion des enfants porteur de handicap dans la collectivité
- Permettre aux enfants valides et enfants en situation de handicap de vivre ensemble

En direction des animateurs :

- Savoir situer son niveau d'intervention auprès de l'enfant en situation de handicap
- Accueillir et écouter la famille

En direction des familles :

- Permettre aux familles d'accueillir leur enfant en situation de handicap dans une structure d'accueil collectif en fonction de nos capacités d'accueil.
- Être à l'écoute des familles

✓ Nos actions

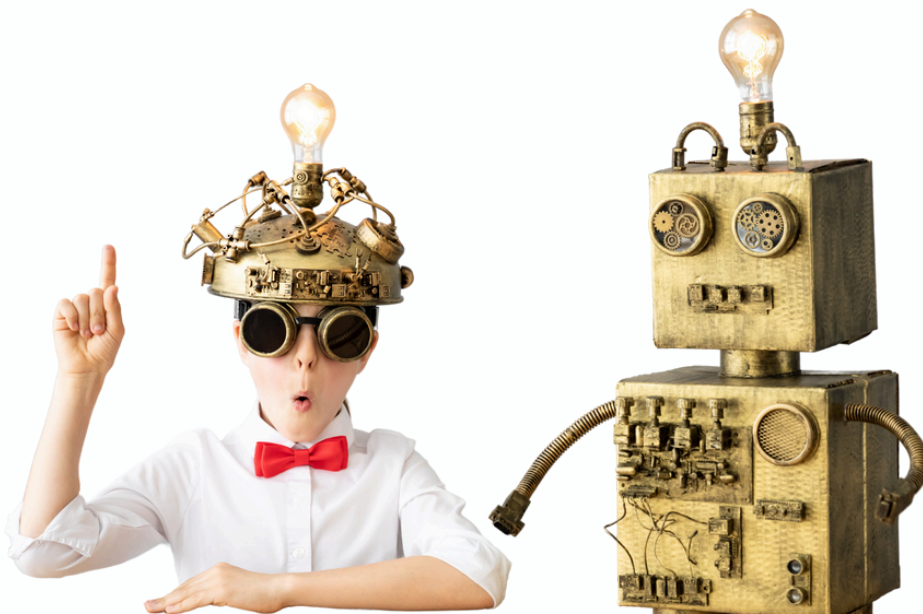
Recevoir chaque famille individuellement, afin de déterminer avec eux le besoin d'accueil de l'enfant.

Leur présenter l'association, notre projet, la structure, les locaux, l'équipe encadrante et les conditions d'accueil de la structure.

Une fois l'accueil de l'enfant déterminé avec la famille, nous organiserons son arrivée.

L'équipe d'animation accompagné de la direction organisera les activités de façon que l'enfant accueilli puisse participer sans difficulté.

Nous aurons un rôle dans l'inclusion de l'enfant au sein du collectif.



Evaluation du projet

Avec les animateur.trice.s

- Évaluation du projet pédagogique lors des réunions de préparation, au moins une fois par période.
- Une réunion bilan à la fin de l'année.

Avec les enfants/jeunes

- Temps de discussions informelles principalement lors des repas et des goûters.

Avec les familles

- Temps d'échanges lors des temps d'accueils
- Mise en place de temps forts avec les parents (expositions pour présenter nos animations ...)



Annexe 1 - à savoir

Le directeur

FONCTION ANIMATION

- conduire son projet et mettre en place les moyens nécessaires à sa réalisation
- associer les membres de l'équipe à la préparation, la mise en œuvre et l'évaluation du projet
- animer et conduire des groupes
- formuler par écrit les différents projets, les bilans et les suites à donner

FONCTION RECHERCHE

- Impulser la réflexion collective pour : l'innovation, la découverte et l'expérimentation

FONCTION FORMATION

- Assurer un rôle de formateur pratique en liaison avec la formation théorique et la réalité de terrain par une relation directe auprès des animateurs sur le terrain
- Être capable de formuler son projet de formation et imaginer des solutions à des difficultés rencontrées.
- Evaluer : l'évaluation collective et individuelle est un élément de la conduite du projet et de l'aspect formation

FONCTION BUDGETAIRE

- Assurer le suivi et la gestion du budget en amont et pendant le centre
- Faire faire des devis et réserver les prestataires pour les activités spécifiques
- Tenir à jour le logiciel comptable du centre
- Réaliser le bilan budgétaire

Les animateurs

Assurer l'activité d'animation sur le centre :

- Mettre en œuvre, en équipe, les projets d'animation et assurer la vie quotidienne sur son centre
- Proposer des activités aux enfants, sur chaque temps d'accueil, en adéquation avec leur âge et leurs besoins, en favorisant leur épanouissement
- Garantir, dans toute situation, la sécurité physique, affective et morale des enfants (sur site, en sortie, avec un prestataire, etc.)
- Favoriser l'intégration de chaque enfant au sein du groupe et le « bon vivre-ensemble »
- Expliquer et faire respecter les règles par chacun des enfants
- Organiser le site et la vie quotidienne dans le centre, de la préparation des activités au rangement
- Proposer et faire vivre le centre en dehors des temps d'activités prévues.
- Assurer le respect des règles d'hygiène, sanitaires et de sécurité
- Alerter son responsable en cas de problèmes
- Favoriser le respect de la protection de l'environnement
- Garantir le respect des conditions d'utilisation du site et du matériel

Participer aux relations avec les familles :

- Favoriser le lien entre les parents, les enfants, les animateurs et l'association qui accueille les enfants
- Participer aux relations avec les familles sur les temps d'accueil
- Accueillir et rassurer les parents lors de l'accueil

Annexe 1 - à savoir

L'enfant de 6 à 12 ans – Les grandes Lignes de son développement :

Besoins et intérêts	Attitude de l'animateur	Remarques concernant les activités	Types d'activités
<p>Le développement physique : La croissance se ralentit, les hormones somnolent jusqu'à 12 ans. C'est la période de latence.</p> <p>Le développement psychologique : Ne confonde plus le réel et l'imaginaire. Cherche une explication rationnelle pour tout. Prendent conscience que les actes ont des conséquences. C'est le début de la conscience morale. (Intégration de ce qui est bien, permis et que ce qui est mal, défendu). Renforcement de l'identité sexuée : agressivité entre les sexes, identification forte au sexe identique : choix du métier, héros, papa, maman, etc. Sur le plan social : Apprentissage de nouvelles règles, prennent de nouveaux référents. Besoin de compétition, de se mesurer aux autres (sur le plan intellectuel et sur le plan physique). Besoin de justice et d'équité. La socialisation est très affirmée : importance des gens surtout à partir de huit ans. À partir de 12 ans des affinités apparaissent, c'est le temps des amitiés privilégiées.</p>	<ul style="list-style-type: none"> - Donner des repères fixes : - <u>Rester fidèle à ses repères</u> (charte de vie en collectivité, règlement intérieur,...) - Définir ce qui est interdit et autorisé clairement dans l'espace, dans le groupe, avec les adultes... - <u>Ne jamais déroger à la règle établie pour le groupe.</u> - <u>Être un modèle de respect des règles et des autres.</u> - Être très cohérent, expliquer ce qui est interdit ou autorisé et pourquoi ça l'est. - Référent sans le savoir ? - L'enfant s'identifie à un adulte de même sexe et prend pour modèle les valeurs du référent. - Répondre aux questions des enfants toujours sincèrement. Ne pas tomber dans l'imaginaire. - Adultes protecteurs : - Rester attentif aux groupes et à l'individu. - Renforcer les comportements positifs, valoriser les actions destinées à améliorer la vie de groupe. - Ne pas hésiter à proposer des temps de régulation. 	<p>Durée de l'activité : avant 8 ans 15 minutes d'attention. 30 minutes de jeu.</p> <p>Durée de l'activité : de 8 à 10 ans 30 minutes d'attention, 45 minutes de jeu.</p> <p>Durée de l'activité : après 10 ans : 30 minutes d'attention, Jusqu'à 60 minutes de jeu.</p> <p>Restez toujours vigilant par rapport à la règle.</p> <p>Bien connaître le jeu et l'activité avant de la mettre en place. Revoir les règles précisément avec toute l'équipe d'adultes.</p> <p>Sanctionner les comportements déviants par rapport aux jeux et à l'activité.</p> <p>Fait référence à la règle en cas de litige. Trouver des compromis cohérents et juste le cas échéant. Laissez les enfants faire des propositions à ce sujet. On peut aussi faire appel à un délégué des deux camps.</p>	<p>Les activités de construction (cabane, cerf-volant,...)</p> <p>Les jeux d'adresse et les jeux d'échange.</p> <p>Les activités manuelles (peinture, terre, sculptures...)</p> <p>Les chants, les jeux dansés, les histoires lues, les contes.</p> <p>La découverte du milieu naturel.</p> <p>Déguisements, maquillage, transformation, etc.</p> <p>A partir de 8 ans :</p> <p>Début des grands jeux de piste, jeux de l'oie, chasse au trésor...</p> <p>Activités sportives.</p> <p>Activités manuelles à dextérité fine (perles, bois, dessins)</p> <p>Activités d'expression / Activités autogérées.</p>

L'enfant de 6 à 12 – Préparer son accueil dans les ACM :

Le contexte - Les locaux	L'équipe	Les parents
<p>Une plus grande habitude des moments de séparation :</p> <p>C'est parfois, qu'à partir de six ans, la première fois qu'un enfant arrive dans un accueil collectif de mineurs, les parents estimant qu'avant il était trop petit pour y aller. Il faut donc être vigilant et tenir compte du moment de la séparation d'avec les parents.</p> <p>Accueil : Même si l'imaginaire et moins féérique, la décoration des locaux et l'endroit où les enfants vont être accueillis doivent être tout particulièrement soignés. Jusqu'à 8 ans on peut également prévoir un accueil échelonné et permettre aux parents d'entrer dans le centre tous les jours. Plus autonomes, il faut que l'enfant puisse se repérer très facilement dans l'espace.</p> <p>Sécurité : Favoriser l'autonomie tout en restant vigilant, Donner des responsabilités raisonnables.</p>	<p>Personnalisation de l'accueil : - prendre connaissance des prénoms dès l'arrivée des enfants, - se présenter à l'enfant : « Bonjour, je m'appelle Edouard, je suis animateur et nous allons passer la journée ensemble ». - repérer immédiatement les endroits dédiés aux enfants (à personnaliser également). « c'est là que tu peux ranger tes affaires et tu les retrouveras tout à l'heure ».</p> <p>Mettre en place des rituels : - déposer ses affaires, passage aux toilettes, lavage des mains, prise du petit déjeuner, présenter la journée aux enfants... - inclure le registre de présence.</p> <p>Prise en charge des cas particuliers : Identifier et repérer les enfants qui ont des troubles connus signalés avant le séjour par les parents (diabète, handicap, allergies alimentaires, etc.)</p> <p>Faire circuler l'information : Communiquer avec l'ensemble de l'équipe afin de faire circuler l'information donnée par les parents ou l'enfant.</p> <p>Personnalisation des retours : Selon un rituel qui est identique à l'accueil. Donner des repères, fixer des limites de lieu et de temps.</p> <p>Partage des tâches : Les animateurs qui accueillent les parents pour les retours ne peuvent pas être les mêmes que ceux qui s'occupent des enfants. Il faut contrôler les départs avec les adultes. Investir les enfants dans le rangement et le partage des tâches justement.</p>	<p>Personnalisation de l'accueil : Se présenter aux parents. « Je vais être l'animateur de Bryan durant telle période ». Mettre un planning sur le lieu d'accueil et des retours. Donner des repères de temps aux parents. Accueil à partir de telle heure...</p> <p>Personnalisation des retours : Rappeler aux enfants les impératifs du lendemain : « n'oubliez pas votre maillot de bain, demain c'est piscine. » Rester disponible pour communiquer avec les parents. Impliquer l'enfant dans vos discussions avec ses parents s'il est présent. Ne pas parler de lui comme s'il n'était pas là.</p>