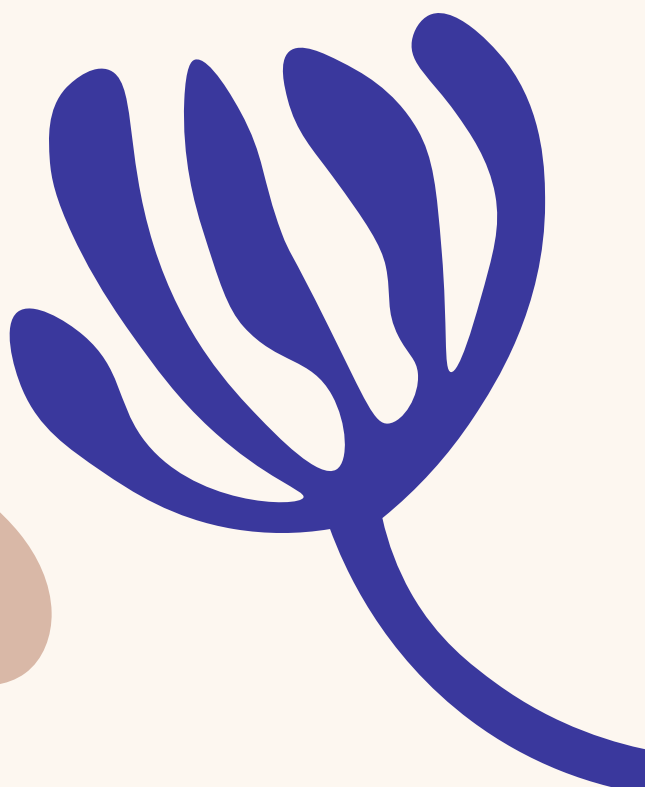




LOUIS ARMAND

PROJET
PEDAGOGIQUE

2024-2025





SOMMAIRE



A) LE PROJET DE L'ALAC



B) LOUIS ARMAND

1) LE PUBLIC

- LEURS BESOINS
- L'ACCEUILS D'ENFANTS EN SITUATION DE HANDICAP
- L'ÉQUIPE



C) NOTRE PÉDAGOGIE

1) NOS INTENTIONS ÉDUCATIVES

2) LES OBJECTIFS

3) L'ÉVALUATION DES OBJECTIFS



D) NOTRE FONCTIONNEMENT

♥ A) LE PROJET DE L'ALAC

L'Association de Loisirs et d'Animation de Carquefou, régie selon la loi de 1901, est une association présente sur Carquefou (commune de l'agglomération nantaise) depuis 1971.

Le projet éducatif de l'ALAC se caractérise par une double volonté :

APPORTER UN COMPLEMENT EDUCATIF

Nous reconnaissons l'espace familial comme le premier lieu éducatif que connaissent les enfants. L'ALAC se doit d'être complémentaire des actions familiales et scolaires et en cohérence avec elles

APPORTER UNE REPONSE SOCIALE

L'ALAC s'efforce de proposer des temps d'animation et d'accueils de qualité à destination des enfants et jeunes carquefoliens, accessibles au plus grand nombre et répondant aux besoins et attentes des familles.



L'ALAC se reconnaît D'EDUCATION POPULAIRE :

L'éducation populaire a pour objet l'émancipation de la personne et privilégie l'action collective. Elle vise à permettre à chaque enfant et à chaque adolescent, à chaque femme et à chaque homme de mettre en œuvre pleinement ses capacités intellectuelles, corporelles et sensibles dans toutes les situations de la vie sociale, économique, culturelle et politique et de participer à la construction d'une société plus juste et plus démocratique.



Nos orientations pour nos accueils et séjours de l'ALAC :

Favoriser le vivre-ensemble / développer l'esprit d'ouverture, de respect, de tolérance.

Ouvrir les horizons, développer la créativité, l'expression et l'esprit de curiosité

Encourager l'entraide et la coopération

Nos objectifs :

Favoriser l'accueil de TOUS les publics

Permettre un VRAI temps de VACANCES centré sur le PLAISIR

Favoriser la place des familles à l'ALAC. Positionner la coéducation comme une richesse

Favoriser l'apprentissage du bien vivre ensemble, du respect de soi et des autres

Permettre une ouverture d'esprit, susciter la curiosité, l'envie de découvrir et développer la créativité à travers des activités culturelles artistiques et sportives originales et innovantes

Permettre une réelle participation des enfants. Exercer les enfants à la pratique de la citoyenneté

Développer l'autonomie

Sensibiliser les enfants à l'éducation à l'environnement et au développement durable (EEDD)

♥ B) L'ACCUEIL DE LOISIRS : LOUIS ARMAND

- ♥ Notre accueil de mineurs se situe dans l'école publique Louis Armand.
- ♥ En partenariat avec la ville, des locaux sont mis à notre disposition ; quatre salles, un grand hall, une salle de motricité, une cuisine, des sanitaires, une grande cour équipée de structures de jeux.
- ♥ Depuis cette rentrée 2024 , une salle de classe, ainsi qu'une salle de sieste maternelle est mis à notre disposition pour la mise en place d'accueil d'un groupe de 20 moyennes sections.
Nous nous engageons donc à restituer les locaux et le matériel dans l'état confié.
- ♥ Nous avons la chance d'avoir accès gratuitement aux gymnases, à la médiathèque et ludothèque de la ville.
- ♥ La restauration du midi est prise en charge par le personnel municipal ainsi que l'entretien des locaux. Elle propose des repas adaptés aux différents régimes alimentaires (sans porc, sans viande, et substitut pour les allergies).



1) LE PUBLIC

• LEURS BESOINS

LES 4 & 5 ANS

- ♥ Apprendre à gérer leurs émotions et mettre un mot dessus : sentiments de colère, de jalousie, de tristesse...
- ♥ Découvrir le monde qui les entoure: l'environnement, la matière, la notion d'espace, de temps...
- ♥ le besoin d'une présence adulte constante, de pouvoir être accompagné afin d'être rassuré.
- ♥ Séparation difficile avec leur famille.
- ♥ En demande d'autonomie. Nous leur proposons certaines tâches du quotidien pour les responsabiliser, et les encourager dans leur démarche de " faire par eux même".
- ♥ Les journées sont rythmées par des rituels dont ils ont besoin pour se repérer.
- ♥ un besoin d'imitation pour se construire. Ils jouent à des jeux de rôles " la marchande" et " Le docteur" ou même "papa et maman".
- ♥ un besoin d'activité physique, car ils ont beaucoup d'énergie le matin et en fin d'après-midi.

LES 6 & 7 ANS

- ♥ Un besoin de se dépenser et de se confronter aux autres lors des jeux sportifs.
- ♥ Maintenant qu'ils sont capables, ils souhaitent qu'on les responsabilise à leur hauteur.
- ♥ La notion de vie de groupe prend une place un peu plus importante et les groupes d'amis commencent à se créer.
- ♥ Un besoin de sécurité comme chez les plus jeunes, mais ils souhaitent surtout qu'on leur fasse confiance. Ils sont très curieux et ont besoin d'explications pour beaucoup de choses.

1) LE PUBLIC

• LES ACCUEILS D'ENFANTS EN SITUATION DE HANDICAP

NOS OBJECTIFS

- ♥ Accueillir et répondre à la demande des familles en termes d'accueil
- ♥ Favoriser l'inclusion des enfants porteur de handicap dans la collectivité
- ♥ Permettre aux enfants valides et enfants en situation de handicap de vivre ensemble

EN DIRECTION DES ANIMATEURS :

- Savoir situer son niveau d'intervention auprès de l'enfant en situation de handicap
- Accueillir et écouter la famille

EN DIRECTION DES FAMILLES :

- Permettre aux familles d'accueillir leur enfant en situation de handicap dans une structure d'accueil collectif en fonction de nos capacités d'accueil.
- Être à l'écoute des familles

NOS ACTIONS

Recevoir chaque famille individuellement, afin de déterminer avec eux le besoin d'accueil de l'enfant.

Leur présenter l'association, notre projet, la structure, les locaux, l'équipe encadrante et les conditions d'accueil de la structure.

Une fois l'accueil de l'enfant déterminé avec la famille, nous organiserons son arrivée. L'équipe d'animation accompagnée de la direction organise les activités de façon que l'enfant accueilli puisse participer sans difficulté.

Nous aurons un rôle dans l'inclusion de l'enfant au sein du collectif.

1) LE PUBLIC

L'ÉQUIPE

L'ÉQUIPE DE LOUIS ARMAND



LÉNA
Directrice



NOLWENN
Animatrice Relai



LEILA



MATYLD



CAMILLE



MAIGANN



PHILIPPE



GREGOIRE



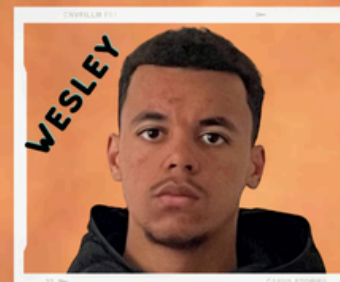
AMELIE



MATHIEU



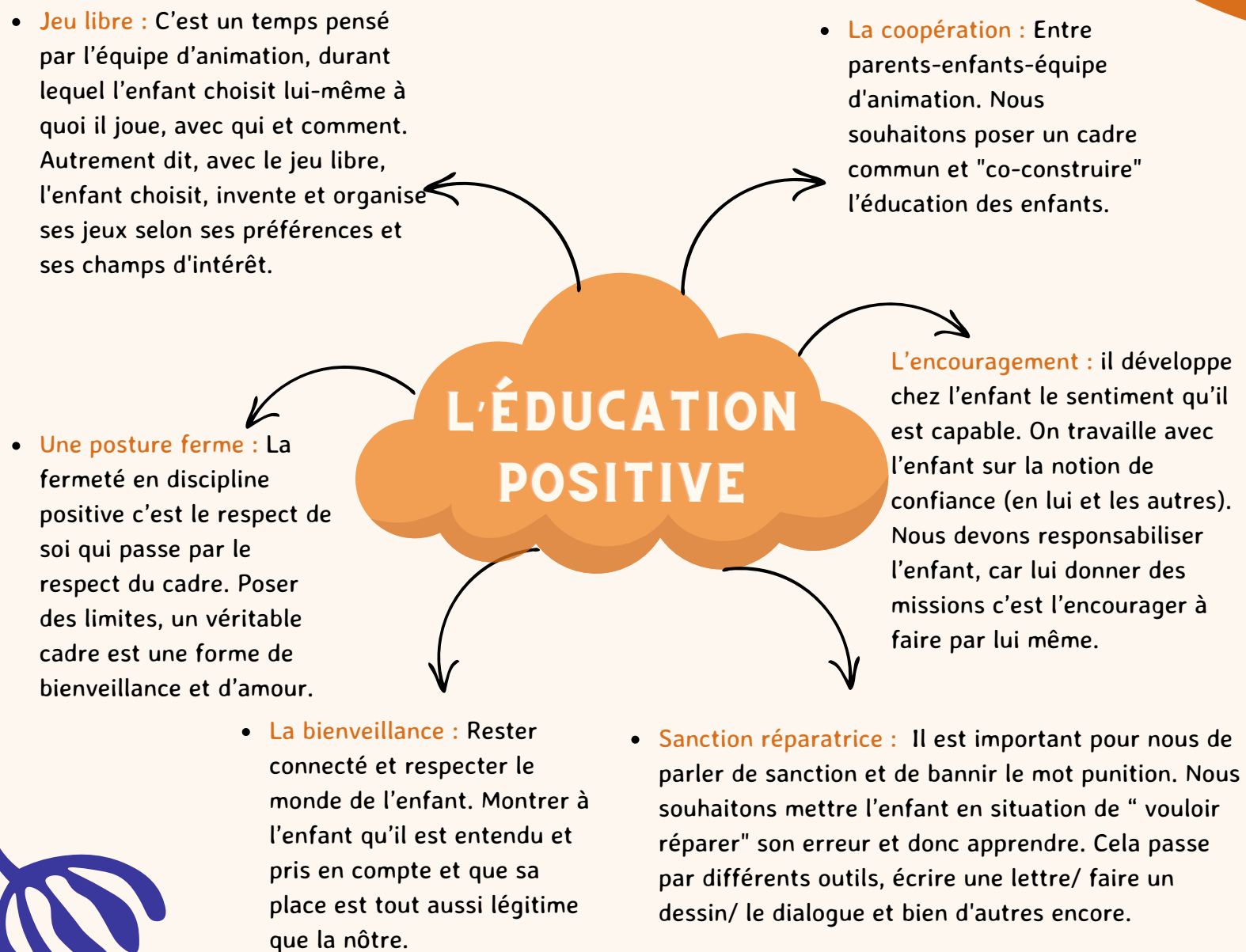
HUGO



WESLEY

C) NOTRE PÉDAGOGIE

1) NOS INTENTIONS ÉDUCATIVES



Mon souhait est de transmettre aux enfants et à l'équipe que j'accompagne, mes valeurs et intentions éducatives.

Ma pédagogie est basée sur les fondements de l'éducation positive. Cette approche est basée sur le respect de l'enfant, l'écoute de ses besoins et sentiments afin de favoriser son autonomie et l'expression de soi.

Cela me tient à cœur, de nourrir le sentiment de sécurité intérieure chez les enfants que nous accueillons. Notre rôle est de les accompagner de manière bienveillante, en valorisant les efforts ainsi que les apprentissages. Il est vrai que le moindre mot de notre part, qu'il soit positif ou négatif, peut avoir un réel impact sur l'enfant. Nous devons donc bien réfléchir aux poids des mots que nous employons.

Il me tient à cœur de poursuivre cette philosophie également dans le management de mon équipe. Pour ce faire, des temps de médiation, de parole, de cohésion d'équipe seront mis en place tout au long de l'année

C) NOTRE PÉDAGOGIE

2) NOS OBJECTIFS



PERMETTRE À CHAQUE ENFANT DE DÉVELOPPER SON AUTONOMIE À SON RYTHME

- ♥ *En aménageant les espaces*
- ♥ *En rendant les gestes de la vie quotidienne ludiques et accessibles pour les enfants*



CONTRIBUER À L'APPRENTISSAGE DU VIVRE ENSEMBLE, DU RESPECT DE SOI ET DES AUTRES

- ♥ *En rendant l'enfant acteur de sa prise de décision*
- ♥ *En créant des outils permettant à l'enfant d'accueillir ses émotions et celles des autres*



FAVORISER LA DÉCOUVERTE ET LA PRATIQUE D'ACTIVITÉS SPORTIVES, ARTISTIQUES, CULTURELLES ET SCIENTIFIQUES

- ♥ *En découvrant de nouveaux outils de création artistique*
- ♥ *En sensibilisant les enfants des nouveaux sports*
- ♥ *En créant des œuvres collectives*
- ♥ *En faisant des sorties en lien avec les arts, le sport et les sciences.*



FAVORISER LA PLACE DES FAMILLES, POSITIONNER LA COÉDUCATION COMME RICHESSE

- ♥ *En mettant en place de la co-animation*
- ♥ *En créant des temps forts réguliers*



PERMETTRE À CHAQUE ENFANT DE DÉVELOPPER SON AUTONOMIE À SON RYTHME

- **Créer différents pôles où les enfants pourront évoluer en autonomie et explorer un nouvel univers :**
 1. pôle zen : bibliothèque, relaxation et massage, coin repos...
 2. pôle de jeu libre : jeux de construction, dessin, jeux d'imagination...
 3. pôle des artistes : ateliers artistiques, recyclage, bricolage, bidouille...
 4. pôle jeux symboliques: faire semblant, coin aménagé pour jouer le rôle de personnages.
 5. bar à mômes : bar tenu par les enfants proposé sur le temps des accueils pour une ambiance conviviale (proposer des boissons et des goûters cuisinés par les enfants + musée des enfants (exposition de leurs œuvres).
 6. Pôle jeu de société : salle d'accès libre aux jeux de société.
 7. Pôle extérieur

EN AMÉNAGEANT LES ESPACES

- **Mettre à disposition le matériel pédagogique à leur hauteur pour favoriser leur autonomie :** Proposer des pictogrammes pour identifier rapidement le matériel et les espaces

- *mise en place d'un petit train de rassemblement + chef d'orchestre pour le retour au calme*

- *Mettre en place un espace à la hauteur des enfants afin qu'ils puissent faire leur propre vaisselle.*

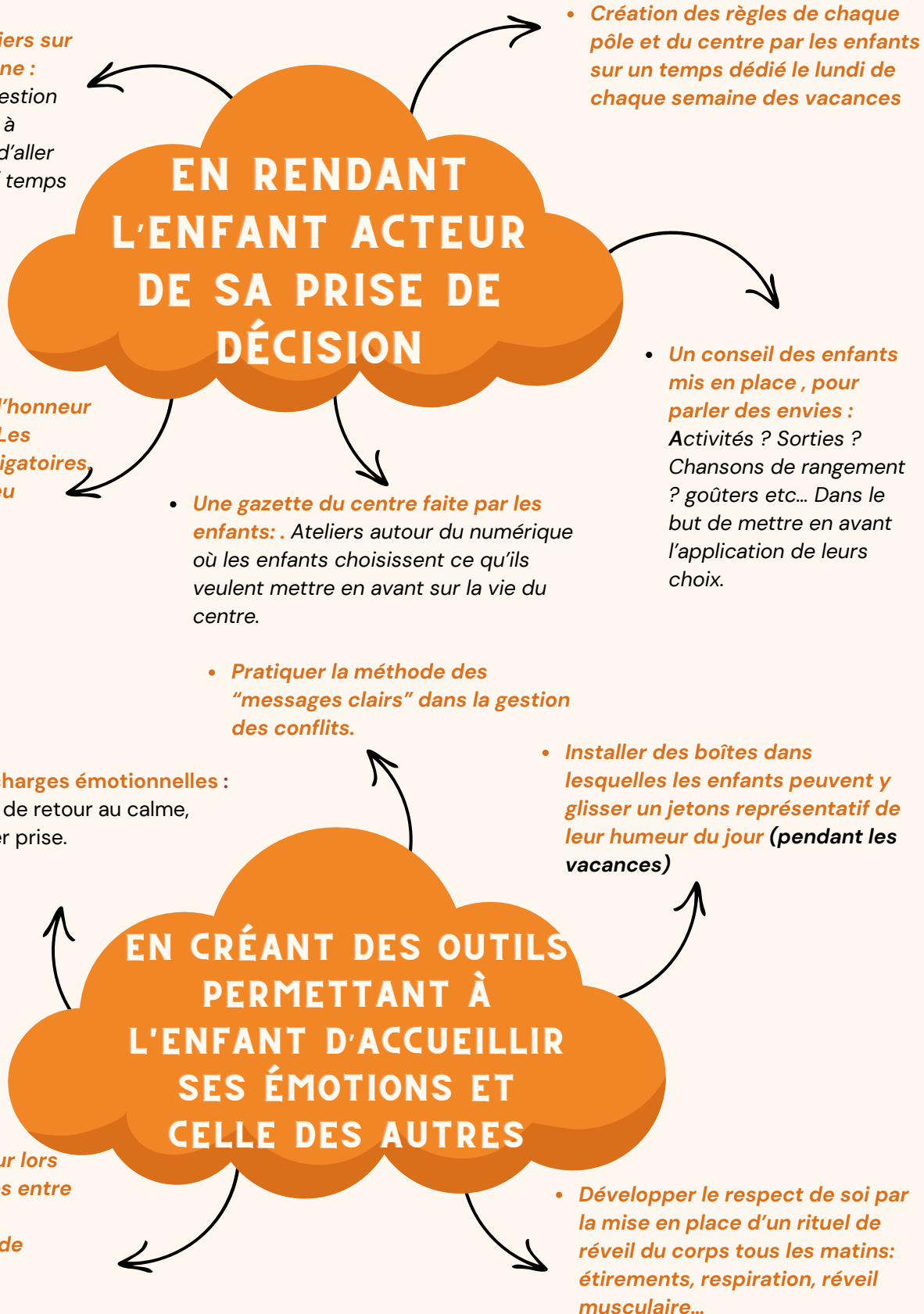
EN RENDANT LES GESTES DE LA VIE QUOTIDIENNE LUDIQUES ET ACCESSIBLES POUR LES ENFANTS

- **Établir des rôles que vont investir les enfants quotidiennement :**
 1. responsable du rangement par pôle
 2. responsable du rassemblement
 3. préparation du goûter
 4. bar à mômes
 5. reporter

- *Lancer une musique lors des moments de rangement, pour rendre cet instant plus ludique.*



CONTRIBUER À L'APPRENTISSAGE DU VIVRE ENSEMBLE, DU RESPECT DE SOI ET DES AUTRES





FAVORISER LA DECOUVERTE ET LA PRATIQUE D'ACTIVITES SPORTIVES, ARTISTIQUES, CULTURELLES ET SCIENTIFIQUES

- **Numérique** : musique assistée par ordinateur
- **(MAO)** : Création de musique
- **Acoustique** : découverte d'instruments de musique
- stop motion
- Eveil musical
- Atelier peinture " à la manière de "
- Jeux de mime, théâtre d'impro

- Fresques
- décoration du centre pour les différentes périodes
- Clip vidéo
- escape game, jeu de rôle immersif
- Chorégraphie LA
- Olympiades
- Création de jeux de société/ jeux de rôle
- Histoire à inventer et illustrer



EN DÉCOUVRANT DE NOUVEAUX OUTILS DE CRÉATION ARTISTIQUE



EN CRÉANT DES ŒUVRES COLLECTIVES



EN SENSIBILISANT LES ENFANTS DES NOUVEAUX SPORTS



EN FAISANT DES SORTIES EN LIEN AVEC LES ARTS, LE SPORT ET LES SCIENCES.

- ultimate , foot us, foot gaélique , baseball, grand jeu extérieur , Jeu de coopération, Pole dance , Parcours, accrobranche, escalade , équitation , thèque , jeu de lancer (pétanque , bowling..)
- Découverte de différents sports du monde .

- Visite au muséum d'histoire naturelle
- Expositions
- divers spectacles
- L'écomusée (fabrication de pain)
- Océarium



FAVORISER LA PLACE DES FAMILLES, POSITIONNER LA COÉDUCATION COMME RICHESSE

- **Créer un questionnaire à destination des familles :** leur demandant de venir co-animer un atelier autour de leurs métiers (boulangier, fleuriste, cuisinier etc...).

EN METTANT EN PLACE DE LA CO-ANIMATION

- **Temps de jeu parents/enfants/animateurs :** sur les moments d'accueils

- *Fête de fin d'année*

- *Veillée parents-enfants*

EN CRÉANT DES TEMPS FORT RÉGULIER

- *Avec la création d'un podcast et d'un journal du centre raconté par les enfants "Les petits chocolats" (QR codes).*

- *Temps fort à chaque fin de période pour mettre en avant les projets*

- *En organisant des goûters avec les parents. Mise en place du bar à "mômes" sur les vacances*

3) L'ÉVALUATION DES OBJECTIFS

OBJECTIFS PÉDAGOGIQUES	OBJECTIFS OPÉRATIONNELS	CRITÈRES D'ÉVALUATIONS
1) PERMETTRE À CHAQUE ENFANT DE DÉVELOPPER SON AUTONOMIE À SON RYTHME	<ul style="list-style-type: none">• En aménageant les espaces• En rendant les gestes de la vie quotidienne ludiques et accessibles pour les enfants	Quels rituels ludiques ont été proposés aux enfants ? Est-ce que les enfants ont intégré les rituels?
2) CONTRIBUER À L'APPRENTISSAGE DU VIVRE ENSEMBLE, DU RESPECT DE SOI ET DES AUTRES	<ul style="list-style-type: none">• En rendant l'enfant acteur de sa prise de décision• En créant des outils permettant à l'enfant d'accueillir ses émotions et celles des autres	Combien d'enfants participent activement au conseil d'enfants? Combien de conseils ont été organisés dans l'année? Y a-t-il eu du jeu libre les mercredis et les vacances? Est-ce que le jeu symbolique a été alimenté?
3) FAVORISER LA DÉCOUVERTE ET LA PRATIQUE D'ACTIVITÉS SPORTIVES, ARTISTIQUES, CULTURELLES ET SCIENTIFIQUES	<ul style="list-style-type: none">• En créant des œuvres collectives• En découvrant de nouveaux outils de création artistique• En faisant des sorties en lien avec les arts, le sport et les sciences.• En sensibilisant les enfants des nouveaux sports	Combien d'enfants ont découverts les techniques MAO? Combien d'outils de création visuelle et artistique ont-ils découverts ? Nombre de sports pratiqués par les enfants ? Les enfants ont-ils acquis les règles de base dans les sports découverts? Quelles œuvres collectives ont été créées ?
4) FAVORISER LA PLACE DES FAMILLES, POSITIONNER LA COÉDUCATION COMME RICHESSE	<ul style="list-style-type: none">• En mettant en place de la co-animation• En créant des temps forts réguliers	Combien de temps forts ont été organisés tout au long de l'année ? Est-ce que des temps de co-animation ont été mis en place, si oui, lesquels ?

D) NOTRE FONCTIONNEMENT

LE MERCREDI

Journée d'accueil des enfants: 12h-18h30

Horaire de travail des animateurs-ices: 11h15-18h30

TEMPS DE LA JOURNÉE	FONCTIONNEMENT
<p><u>LE MIDI</u></p> <p>1er services : écoles LA+ST Joseph</p> <p>2ème service : écoles PS+AF+GB+JP</p>	<p>Les enfants de 4- 5 ans mangent à table, alors que les enfants de 6 ans au plateau côté self.</p> <p>Le repas est un temps convivial et d'échange. Les animateurs déjeunent à table avec les enfants et assurent le suivi de leur groupe. Ils connaissent le nombre d'enfants qu'ils ont, les PAI ou régimes alimentaires particuliers. Pour les enfants de 4-5 ans nous apportons les plats et on les accompagne vers l'autonomie. Pour les enfants de 6 ans , notre rôle est de les accompagner dans l'apprentissage du service au self. Dans ce sens, nous laisserons les enfants remplir le pichet, nettoyer les tables après le déjeuner.</p>
<p><u>13h15</u></p> <p>Rassemblement pour les temps calmes</p>	<p>L'équipe d'animation réunit les enfants dans la salle de motricité avant le temps calme</p>
<p><u>13h30 / 14h15</u></p> <p>Le temps calme/ temps très calme/ la sieste MS</p> <p><u>14h15/ 15h</u></p> <p>Le temps « libre »</p>	<p>Dans un premier temps, les enfants de moyenne section, sont rassembler pour aller à la salle de sieste. Ensuite nous proposons à ce qui le souhaitent d'aller au temps très calme se reposer. Puis le reste du groupe s'oriente vers les différents temps calmes. Pour finir une partie des animateurs partent en pause.</p> <p>Les animateurs des temps calme partent en pause, les autres proposent un temps libre intérieur et extérieur aux enfants.</p> <p>2 animateurs se dirigent dans la partie du centre consacrer au MS. L'un d'eux prend le relai de la sieste, l'autre encadre le temps libre.</p>
<p><u>15h15</u></p> <p>Le temps des activités</p>	<p>Temps d'activités encadrées et de jeux spontanés/ "jeu libre" .</p>
<p><u>16h15</u></p> <p>Le goûter</p>	<p>un animateur est chargé de préparer le goûter. A la fin de celui-ci, chaque groupe fait sa vaisselle dans sa salle.</p>
<p><u>17h/18h30</u></p> <p>Accueil des familles</p>	<p>Les parents arrivent pour récupérer leurs enfants, les animateurs transmettent les informations importantes aux personnes à l'accueil pour faire le lien avec les familles. Les autres animateurs proposent des petits jeux plus calmes pour la fin de journée. Les animateurs qui finissent à 18h rentrent.</p>

LES VACANCES

Journée d'accueil des enfants: 8h/18h30

Horaire de travail des animateurs-ices: 8h/18h00 ou 8h30/18h30

TEMPS DE LA JOURNÉE	FONCTIONNEMENT
<u>8h / 9h30 ACCUEIL</u>	<p>Ce temps d'accueil est un moment très important. Les animateurs et/ou directeurs demandent aux parents si l'enfant a besoin d'un temps de sieste. C'est aussi un temps d'échange avec les familles afin de récolter d'éventuelles informations importantes à savoir (malade pendant la nuit, mal dormi etc..). C'est également le moment d'observer les émotions de l'enfant pour l'accompagner au mieux et de manière bienveillante, car avec la tranche d'âge 4 à 6 ans, la séparation avec un parent peut être difficile.</p> <p>Un animateur-ice s'occupe du pôle petit déjeuner, avant de commencer, il vérifie la liste des intolérances et allergies alimentaires. Les enfants peuvent venir manger quand bon leur semble jusqu'à 9h30.</p> <p>Pendant ce temps, les autres animateurs accompagnent les enfants dans les espaces de jeux libres, où différents pôles sont installés.</p> <p>Les enfants finissent de faire la vaisselle de leur petit déjeuner, dans l'espace cuisine.</p>
<u>9h45 : RITUEL RANGEMENT</u>	<p>Ensuite, l'équipe prévient les enfants, 5 minutes avant, que le rangement approche pour éviter trop de frustration.</p>
<u>10h REGROUPEMENT (avec comptine/ petit jeu)</u>	<p>Les animateurs proposent des activités à tous les enfants du centre (MS-GS-CP). Les enfants s'orientent vers les lieux d'activité. Des temps de jeux libres intérieurs et extérieurs sont toujours annoncés, pour laisser le choix à l'enfant de ce qu'il voudra faire.</p>
<u>10h15 / 11h15 ACTIVITÉS</u>	<p>Temps d'activités encadrées et de jeux spontanés/ "jeu libre".</p>
<u>"11h45 : / 12h 4-5 ans" Départ pour la cantine</u>	<p>1er service : 11h45 avec 40 enfants maximum (mange coté self au plateau) 2ème service : 12h avec le groupe de MS (mange coter maternelle à table) 3ème service : 12h15 avec 30 enfants max (mange coter maternelle au plateau)</p> <p>Les animateurs prennent une trousse pharmacie, les PAI et les feuilles récapitulatives (sans viande, sans porc, allergies, intolérances).</p>
<u>11h45/ 13h REPAS</u>	<p>Le repas est un temps convivial et d'échange. Les animateurs déjeunent à table avec les enfants et assurent le suivi de leur groupe. Ils connaissent le nombre d'enfants qu'ils ont, les PAI ou régimes alimentaires particuliers. Pour les enfants de 4-5 ans nous apportons les plats et on les accompagne vers l'autonomie. Pour les enfants de 6-7 ans, notre rôle est de les accompagner dans l'apprentissage du service au self. Dans ce sens, nous laisserons les enfants remplir le pichet, nettoyer les tables après le déjeuner.</p>

LES VACANCES

Journée d'accueil des enfants: 8h/18h30

Horaire de travail des animateurs-ices: 8h/18h00 ou 8h30/18h30

TEMPS DE LA JOURNÉE	FONCTIONNEMENT
<u>13h – INSTALLATION DES TEMPS CALMES / TEMPS TRÈS CALME</u>	Les animateurs du temps calme/sieste installent cet espace. En parallèle, les autres animateurs rassemblent les enfants pour les orienter vers les temps calmes.
<u>13h15 - TEMPS CALME / SIESTE ET PAUSE 1</u>	Quelques animateurs s'occupent d'encadrer la sieste des ms et le temps très calme et les temps calmes. Les autres sont en pause. Lors du temps calme, les enfants peuvent regarder des livres, dessiner, jouer à des jeux de société. Ce moment est très important pour la digestion et continuer la journée dans les meilleures conditions possibles. En ce qui concerne le temps très calmes les animateurs proposent aux enfants de s'allonger dans le noir et d'écouter des histoires ou de la musique douce.
<u>14h – 14h45: TEMPS LIBRE ET PAUSE 2</u>	C'est la fin des temps calmes. L'espace de jeux libres est ouvert. Les enfants peuvent également aller jouer dehors. Ce sont les animateurs qui étaient en pause qui viennent relayer. 2 animateurs se dirigent dans la partie du centre consacré au MS. L'un d'eux prend le relai de la sieste, l'autre encadre le temps libre.
<u>15H30: RITUEL RANGEMENT (en musique) et ACTIVITÉS</u>	Tout le monde est rentré de pause. L'équipe d'animation réunit les enfants de GS-CP dans la salle de motricité pour le choix des différents pôles libre de l'après-midi En parallèle, dans l'espace des MS des petite ateliers calme sont également proposés.
<u>16H15: GOÛTER</u>	Un animateur prépare le goûter avec l'aide de quelques enfants. Pendant ce temps-là, les autres animateurs-ices accompagnent les enfants se laver les mains. Le temps de goûter est un temps calme, de parole et d'échange, où l'on discute de la journée : ce qu'on a aimé / moins aimé...Les enfants font leur propre vaisselle grâce aux petits éviers de chaque salle.
<u>17H- 18H30: ACCUEIL DES FAMILLES</u>	Les parents arrivent pour récupérer leurs enfants, les animateurs transmettent les informations importantes aux personnes à l'accueil pour faire le lien avec les familles. Les autres animateurs proposent des petits jeux plus calmes pour la fin de journée. Les animateurs qui finissent à 18h rentrent.
<u>18H30 -20h30 (SEULEMENT LE LUNDI SOIR) : RÉUNION</u>	C'est lors de ces réunions que nous planifions tous les détails de la semaine qui va suivre. Nous parlons également des différents soucis rencontrés et trouvons des solutions ensemble pour améliorer les journées à venir. Ensuite, nous élaborons la liste des besoins du matériel pédagogique pour la semaine suivante.